

5

Complément d'informations sur certains terroirs archéologiques

découverts au cours des périodes de fouille, qui furent

entreprises de 1964 à 1976, sur les structures nord du castrum.

1

Complément d'information sur certains témoins archéologiques, découverts au cours des périodes de fouilles qui furent entreprises de 1964 à 1976, sur les structures nord du castrum

L'archéologie est une science auxiliaire de l'Histoire. Son but est de faire parler les découvertes et de rechercher l'histoire des objets qu'elle exhume. Un objet mis au jour est le témoin d'une vie passée, il pose des questions et peut, quelquefois, nous donner des informations sur celui qui le possédait. Les témoignages archéologiques ont une histoire à nous apprendre ; ils peuvent recréer une image qui vient nous instruire sur une vie quotidienne d'autrefois.

L'exposé a pour but de vouloir mieux faire connaître 395 objets, découverts au cours de la période de fouilles précitée, et d'essayer d'identifier leur rôle et utilité dans un ensemble. Ils se composent de 381 objets en fer, 13 en plomb et 1 en bois, et sont seulement mentionnés par leur numéro d'inventaire aux pages 195, 199 et 201 de la publication qui a présenté les résultats des fouilles engagées pendant ces treize années. ⁽¹⁾

Ces objets furent retirés d'un volumineux amas de terre, au contenu embrouillé ; il enfermait pêle-mêle, un mobilier archéologique très diversifié, côtoyant des éclats de roche de différent volume, et des objets et déchets de toutes sortes. Bien que l'histoire du pog puisse avancer l'idée que, certains objets ont participé à la vie du castrum, d'autres à celle de la garnison du château des seigneurs de Lévis, les circonstances de leurs découvertes exigent de rester avisé dans l'intention de leur attribuer une datation précise. Afin que ce mobilier archéologique soit préservé de l'oubli, et qu'il puisse croiser le chemin des passionnés de l'histoire du site, des visiteurs et des chercheurs, nous avons pensé utile de le reprendre en considération et d'en reprendre l'étude pour essayer de mieux déterminer la fonction des objets. Cependant, l'état de conservation du mobilier métallique a impliqué de faire un choix ; c'est ainsi que 217 objets sont classés identifiés ou identifiables, et 178 ont été jugés indéterminés (certains indéterminables) en raison de leur condition fragmentaire trop importante, quelquefois accompagnée d'une forte oxydation. Cent soixante et un dessins complètent le texte, répartis dans vingt-trois figures. Le lecteur trouvera aussi, parfois, des indications de mesure ; elles sont toutes données en millimètre.

(1) ¹ Montségur, 13 ans de recherche archéologique, Groupe de Recherches Archéologiques de Montségur et Environs, 1980.

1°) Objets identifiés ou identifiables

A) Pentures et ferrures à divers usages (64 objets)

Les pentures sont des bandes métalliques, généralement en fer et souvent munies d'un œil ou anneau à une extrémité pour recevoir la pointe d'un gond ; posées ainsi sur celui-ci, elles soutiennent une porte, un volet ou vantail et procurent aussi le pivotement. Garnies parfois d'ornement, elles se placent en applique par clouage et peuvent, de par leur solidité et épaisseur, jouer un rôle d'élément structural, pour assurer l'affermissement du panneau de bois en évitant le déplacement de ses éléments constitutifs.

a) Pentures avec logement d'un gond :

Par la présence d'un œil, (anneau de logement du gond), à une extrémité, 3 fragments de penture traduisent effectivement leur fonction d'organe de rotation : 116/65 et 106/72 = pentures à gond pour vantail de porte, 14/76 = penture à gond, (fig. 20) pour volet.

b) Divers fragments de pentures et de ferrures (les n° non suivis d'une identification indiquent l'incertitude ; penture ou ferrure) :

193/64 ferrure - 200/64 penture - 201/64 penture - 202/64 penture - 204/64 (fig. 20) ferrure - 208/64 - 377/64 ferrure - 154/65 (fig. 3) ferrure - 158/65 - 335/65 - 341/65 - 28/66 grosse ferrure - 115/66 penture - 104/67 (fig. 20) penture - 25/70 - 31/70 ferrure - 35/70 (fig. 20) ferrure - 43/70 ferrure - 50/70 (fig. 20) ferrure - 89/70 (fig. 20) penture - 90/70 (fig. 20) ferrure - 91/70 penture - 106/70 (fig. 20) - 109/70 (fig. 20) - 23/71 - 73/71 penture - 64/72 ferrure - 128/72 (fig. 20) penture - 242/72 penture - 245/72 (fig. 20) penture - 268/72 - 117/73 ferrure - 132/73 ferrure.

La ferrure 154/65 est peut-être une penture à œil réutilisée ; une de ses extrémités a connu un pliage intentionnel à angle droit, qui a occasionné un début de déchirure du métal, suite à la présence d'un orifice destiné à recevoir un clou de fixation.

La ferrure 26/66 participait à un système de fermeture d'une porte ou d'un volet ; elle est ouvragée en U pour permettre le logement de la barre en bois (épaisseur 30), qui, par glissement, maintient le panneau fermé ; ses bras portent des trous espacés régulièrement, ménagés pour loger des clous de fixation.

La penture fragmentée (115/66), conserve encore 2 de ses clous de fixation, à tête sensiblement circulaire ; l'un d'eux, complet et à la tige pliée volontairement à angle droit, indique l'épaisseur du panneau de bois sur lequel elle était fixée : 28 à 30.

Les 4 ferrures fragmentées (377/64 - 64/72 - 117/73 - 132/73) sont munies à une extrémité d'une butée, dressée à angle droit, faite pour être placée en appui latéral contre une partie de l'élément de bois, afin d'affermir la fixation de l'assemblage.

Il est possible que 5 pièces de fer, (193/64 - 31/70 - 35/70 - 43/70 - 50/70), aux dimensions quasi identiques, proviennent d'une réutilisation de penture(s) coupée pour faire des pièces d'assemblage ou de fixation.

6 bandes de fer minces, certaines sont incurvées, (204/64 - 335/65 - 341/65 - 25/70 - 90/70 - 106/70), avec orifices pour clou de fixation, restent d'usage indéterminé ; leur fragilité relative exclue un emploi avec effet de traction accentué. Les incurvées ont pu servir à couvrir -comme renfort ou protection- le haut d'une pièce de bois au contour circulaire.

c) Ferrures à rotation : 210/64 - 114/65 - 133/65 (fig. 1) - 135/65 - 136/65 - 194/65 - 309/65 - 24/66 - 116/66 (fig. 1) - 85/70 - 87/70 - 95/70 - 96/70 - 103/70 - 42/71 (fig. 1) - 130/72 (fig. 1) - 217/72 (fig. 1) - 270/72 et 133/73 (fig.1).

Elles sont de dimensions diverses, faites d'une seule pièce et ont le même aspect : tête de forme ronde qui réunit deux branches de fixation parallèles et rapprochées, droites et se terminant en pointe ; elles étaient destinées à être fixées dans un support en bois. Trois, par le pliement en T des branches, donnent l'épaisseur de la pièce de bois : 114/65 = 35 - 116/66 = 10 à 12 et 133/73 = 35.

Quinze, semblables, ont la tête de forme cylindrique ; le diamètre quelquefois ovalisé varie de 18 à 30 ; 20 est cependant la dimension la plus rencontrée. La hauteur des têtes varie de 12 à 20 ; une exception : n° 270/72 de par sa proportion, elle se différencie et suggère sa fixation sur un support de bois moins important, (hauteur de la tête = 7, diamètre = 12).

Un raté de fabrication ou de fixation de la pièce est peut-être indiqué par l'aspect déformé du 194/65.

Le 95/70 se distingue par sa conception avec branche unique.

Un autre type de fabrication est montré par les exemplaires 114/65 et 136/65 ; ils sont pourvus d'une tête moins haute, plutôt en forme d'anneau à section ovalisée ; le 136/65 possède une fixation avec branche unique.

d) Charnières : 77/67 et 84/70 (fig.2).

Ces deux objets sont constitués chacun, d'un assemblage fait de deux ferrures à rotation, liées par la tête ; cette liaison est l'axe commun qui permet la rotation.

Les ferrures ont toutes les deux les branches pliées en T ; le pliage donne l'épaisseur du support en bois : 40 et 60.

- e) Gonds à pointe (fig. 19) : 28/70 - 69/70 - 169/72 - 247/72 - 274/72 - 67/74 et 107/75.

B) Éléments d'attache et de suspension (23 objets)

- a) Fragments de maillons de chaînes et de chaînettes de divers calibres (fig. 19)

212/64 - 187/65 - 117/66 - 60/68 - 63/68 - 83/70 - 123/70 - 8/71 - 86/71 - 211/72 - 122/73 - 54/74

- b) Assemblage articulé fait d'un anneau engagé dans l'œil d'une ferrure de rotation à double branches : 125/70 et 63/72 (fig.3).

- c) Crochets en S : 71/65 (fig. 19)

- d) Piton-crochet à pointe : 5/70. La tête est constituée du pliage d'une tige pointue. Il peut s'agir du réemploi d'une tige de clou.

- e) Piton à pointe : 269/72. La tête est perpendiculaire par rapport à la tige ; il peut s'agir du réemploi d'un gond.

- f) Suspension articulée : 33/67 (fig. 2) constituée d'une ferrure de rotation à double branches, similaire à celles précitées, et d'une longue tige à section rectangulaire, terminée à une de ses extrémités par un œil à usage de suspension.

- g) Deux assemblages articulés constitués chacun de trois maillons de chaîne : * N°110/65 (fig. 4). Les maillons sont comparables mais non identiques, et sont tous trois bilobés et à fils parallèles droits :

- Maillon en haut de page, (2 lobes identiques)
Section du fil : quadrangulaire, 6 à 7
Longueur du pas : 90
Longueur totale du maillon : 106
- Maillon intermédiaire (un peu déformé)
Section du fil : quadrangulaire, 6 à 8
Longueur du pas : 76
Longueur totale du maillon : 94

- Maillon du bas (les deux lobes sont de diamètres différents)
Section du fil : quadrangulaire, 6 à 8
Longueur du pas : 86
Longueur totale du maillon : 102

- Longueur totale de l'assemblage : 265
- Poids : 238 gr
- Largeur des maillons : haut = 32-15 et 32
 milieu = 38-17 et 35
 bas = 27-16 et 37

* N° 204/65 (fig. 4) : les maillons sont tous les trois bilobés

- Maillon en haut de page, (2 lobes presque identiques)
Les 2 fils sont parallèles mais tous deux incurvés ;
Section du fil : arrondie, 6 à 6,5
Longueur du pas : 65
Longueur totale du maillon : 78
- Maillon intermédiaire ; les 2 fils sont parallèles et droits
Section du fil : arrondie avec une tendance quadrangulaire, 6
Longueur du pas : 109
Longueur totale du maillon : 119
- Maillon du bas ; les 2 fils sont parallèles mais, l'un est droit, l'autre incurvé ;
Section du fil : arrondie avec une tendance quadrangulaire, 6
Longueur du pas : 81
Longueur totale du maillon : 91

- Longueur totale de l'assemblage : 267
- Poids : 153,16 gr
- Largeur des maillons : haut = 29-16 et 27
 milieu = 24-13 et 23
 bas = 24-12 et 28

h) 183/65 et 121/72 (fig. 19) : deux éléments d'attache dont la fonction reste indéterminée, pièces de harnais ? de mors ?

C) Éléments de clouterie (16 objets)

a) Clou de charpente : 127/65

b) Rivets : 196/72 et 197/72 ; ils sont identiques et munis tous deux d'un support de rivure. Il s'agit vraisemblablement de rivets pour fixation de pièces protectrices pour vêtement de guerre, voir 13 ans page 109. Le 197/72 est le mieux conservé :

- Diamètre : 18 et 13
- Épaisseur : 10
- Écartement : 6

c) Agrafes ou crampons (6 sont dessinés) : 382/64 très fragmentée - 196/65 - 197/65 (fig. 5) - 390/65 (fig. 5) - 56/66 (fig. 5) - 61/66 (fig. 5) - 165/66 - 19/67 (fig. 5) - 122/67 - 258/72 - 93/73 - 138/75 et 184/75 (fig. 5).

Les agrafes sont des sortes de crampons servant à lier ensemble et serrer l'une contre l'autre, deux pièces de bois ou de pierre ; 2 sont en forme de U, (390/65 et 184/75) ; ce dernier est semblable aux actuels crampons (cavaliers utilisés dans l'industrie du bâtiment et des travaux publics, pour fixer une pièce de bois sur une maçonnerie). Les 2 pièces restantes sont similaires aux happes actuelles ; la 61/66 est à bras inégaux. Bien que l'épaisseur (15), d'une pièce de bois semble indiquée sur le rabat à angle droit d'une des branches du 56/66, il n'est pas possible de décider son utilisation pour la pierre ou le bois.

D) Objets liés au système de fermeture de construction (9 objets)

a) Pênes de serrure (fig. 6) : 180/65 - 181/65 et 151/67 (fragmenté).

b) Clé fragmentée, panneton disparu (fig. 19) : 88/75

c) Mentonnets à pointe (fig. 8) : 42/68 - 75/71 - 39/73 - 84/73 et 149/73.

E) Objets liés au meublant et à l'équipement domestique (31 objets)

a) Auberon : 209/64 (fig. 9) ;
fixé à un morillon.

b) Fusils de briquet ou briquets (fig. 6) : 323/64 et 81/71

c) Chandelier à cuvette : avec pointe pour fixation de la chandelle : 58/65 (fig. 7)

d) Poignée fixe de meuble : 189/65 (fig. 6)

e) Armature de manche d'ustensile ou de suspension articulée : 40/66 (fig. 19)
l'anneau terminal a dû servir de point de suspension ou d'assemblage à un autre élément ; anneau ? crochet ?

f) Moraillon avec anneau mobile : 186/72 (fig. 9) ; l'assemblage est composé d'un fragment de plaquette de fer de forme rectangulaire (cassée à une extrémité), terminé à l'autre extrémité d'un orifice dans lequel coulisse un anneau mobile et ovalisé ; ce témoin est similaire au moraillon à anneau coulissant trouvé sur les fouilles de Rougiers dans le Var (Les fouilles de Rougiers, page 474, fig. 450).

g) Lames et plaques de couteau de table :

- Plaque de couteau à manche riveté : 199/64 (fig. 10). Trois logements de rivets superposés à une extrémité, indiquent la fixation des platines. Épaisseur de la plaque : 3 à 4.
- Plaque de couteau à manche riveté : 139/70 (fig.10). Quatre logements de rivets espacés dans le sens de la longueur, indiquent la fixation des platines. Épaisseur de la plaque : 1 à 2.
- Fragment de lame portant à la jonction avec la plaque, un rivet de fixation et les restes d'une virole : 119/72.
- Lame, légèrement incurvée, de couteau pliant : 153/73 (fig. 10), ; l'axe de pivotement de la lame est indiqué par un orifice situé à une extrémité. Épaisseur du dos : 5.
- Lame à gouttière de chaque côté, à monture à soie et à dos rectiligne : 7/67, la gouttière est un évidement longitudinal.
- Lame à dos incurvé et à monture à soie : 12/68
- Lame à monture à soie : 141/70
- Lame à monture à soie : 48/71
- Lame à gouttière (peu visible sur les deux faces), à monture à soie et à dos incurvé : 58/72
- Lame à gouttière sur une face, à monture à soie et à dos incurvé : 160/72 ; longueur totale : 133 ; longueur de la soie : 32

- Lame à monture à soie : 25/74

Les 13 fragments de lame restants n'indiquent pas le mode de fixation du manche ; les moins abimées présentent des dos rectilignes comme le 13/76 (fig. 10). Trois sont à dos rabattu vers la pointe : 31/67, 5/69 et 57/75.

F) Objets liés à l'armement (4 objets)

- Lame de couteau d'arme à monture à soie : 140/70 (fig. 10). La jonction de la lame avec la soie est marquée de chaque côté. Épaisseur du dos : 2. La section de la soie, qui est quadrangulaire, est : 4X5.
- Fragment de lame de couteau d'arme : 109/73 ; la monture du manche a disparu. Épaisseur du dos : 3 - 5 et 4.
- Lame de couteau d'arme à monture à soie, dans un état d'oxydation très avancé : 10/74
- Lame de couteau d'arme à monture à soie : 23/74. Épaisseur du dos : 2 - 5 et 3
- Garde d'arme blanche : 188/65 (fig.11). Poids : 38.26 gr

G) Objets liés au travail du tissu, du cuir, du bois et de la pierre (52 objets)

a) Tissu :

- Fragment de lame de branches de ciseau : 20/74 (fig. 12) ; comparable au 48/73 ⁽²⁾
- Fusaïole en plomb (fig. 18) : 51/66. Diamètre 17, épaisseur 3 à 5, diamètre de l'orifice 7. Poids 24,05 gr
- Peut-être un fragment de fuseau en bois (fig. 18) : 37/69 ; l'objet est torsadé, longueur 83

b) Cuir :

(2) ² Voir Montségur, 13 ans de recherche Archéologique. - page 203

Ce travail est révélé par la présence d'alènes, de petits outils à monture à soie, interprétés comme ciseau à cuir et paroirs, et des tiges à l'aspect effilé, à section ronde et quadrangulaire, qui ont pu servir de perçoirs ou poinçons.

- Ciseaux à cuir : 339/64 (fig. 14) - 345/65 (fig. 13) - 348/65 (fig.14) - 173/66 (fig. 14) - 44/68 (fig. 14) - 54/68 (fig. 14) - 36/69 (fig. 13) - 276/72 (fig. 13) - 520/72 (fig.14).
- Paroirs (fig. 13) : 16/68 - 57/68 et 1/75.
- Alènes (7 sont dessinées) : 207/64 (fig. 12) - 46/68 - 66/70 (fig. 12) - 32/72 (fig. 12) - 60/72 - 104/72 (fig.12) - 172/72, torsadée (fig. 12) - 74/73 avec un renflement central (fig. 12) et 49/74 (fig. 12).
- Alènes perçoirs et poinçons : 194/64 - 278/64 - 396/64 - 195/65 - 228/65 (fig.12) - 409/65 - 411/65 - 419/65 - 424/65 - 211/66 - 216/66 - 240/67 - 58/68 - 59/68 - 228/70 - 62/72 - 110/72 - 261/72 - 62/73 - 99/73.

c) Bois :

Fragment de lame de scie : 101/66 (fig. 12)

Tête de marteau à pied de biche : 81/73 (fig. 18)

d) Pierre :

Engrois ou coin d'emmanchement pour l'œil d'un marteau ou d'une massette : 105/66 (fig. 18)

e) Outil à frapper à pointe : 14/72 (fig. 15). Il s'agit d'une broche de tailleur de pierre, utilisée pour le façonnage des blocs. L'outil est ouvragé avec une forme ondulée en vis-à-vis, pour assurer une bonne prise de main : la tête est champignonnée. Poids : 340 gr

f) Coins à disjoindre : 103/66 - 105/66 - 107/66 - 78/71 et 7/76 (fig.18).

H) Accessoires du vêtement (11 objets)

- Bouclette : 64/65 ; le repos de l'ardillon est formé d'un rouleau ajouté à la traverse
- Ardillon de petite bouclette : 206/65
- Banquet : 343/65
- Bouclette (fragmentée) : 36/66

- Bouclette : 21/67 ; le repos de l'ardillon est une traverse massive
 - Banquet : 10/68
 - Bouclette : 29/70 ; le repos de l'ardillon est une traverse massive
 - Bouclette en plomb : 116/72 ; une incision marque le repos de l'ardillon sur la traverse
 - Banquet : 129/72
 - Bouclette : 147/73 ; le repos de l'ardillon est une traverse massive
 - 4 fragments d'une même chaînette de parure : 17/69. La constitution des maillons est identique, faite de fins fils enroulés.
- Dimensions des maillons : longueur : 21, largeur : 5
Longueur totale de l'objet : 415

I) Objets liés au harnachement d'équidés (9 objets)

- Accessoire de mors (tenons porte-rênes ?) : 33/65 et 52/67 (fig.19)
- Accessoire de mors (pièces de bridon ?) : 34/71 et 52/73 (fig.9)
- Boucle de harnais : 76/72 (fig. 19)
- Ardillons de boucle de harnais : (fig.19) 266/72 - 275/72 et 106/75

2°) objets indéterminés - (voir figures 6, 16, 17, 22 et 23)

Les propositions d'identification sont hypothétiques

a) Fer :

- 97/65 (fig. 22), fragment de plaque de protection de serrure
- 113/65 (fig. 22), élément décoratif
- 186/65 (fig. 22), objet avec un fragment de tige centrale hélicoïdale ; élément d'un mécanisme
- 190/65 ? (fig. 22)
- 198/65 (fig. 22) et 199/65 (fig. 22), garnitures
- 29/66 (fig. 22), mèche d'outil à percer le bois
- 89/66 (fig. 22), anneau
- 104/66 (fig. 22), fragment de louche
- 158/66 (fig. 22) et 172/66 (fig. 22), pitons ou gonds
- 25/67 (fig. 22) et 56/67 (fig. 22), fragments de plaque de serrure
- 66/67 (fig. 22), similaire au 186/65 ; élément de mécanisme (le haut de la tige est hélicoïdale)
- 30/68 (fig. 22), deux pièces rectangulaires reliées par un rivetage ; loupé de fabrication d'une chape de bouclette
- 25/69 (fig. 6), élément de mécanisme de serrure
- 61/70 (fig. 23), essai de fabrication d'une ferrure de rotation.
- 63/70 (fig. 23), maillon de chaîne

- 11
- 70/70 (fig. 23), ferrure de rotation fragmentée
 - 110/70 (fig. 23), petit maillon de chaîne fragmenté
 - 122/70 (fig. 23), fragment de garniture
 - 135/70 (fig. 23), lame de faucille
 - 31/71 (fig. 23), élément décoratif avec un trou de fixation central
 - 7/72 (fig. 23), agraphe
 - 19/72 (fig. 6), élément de mécanisme de serrure ; guide
 - 49/72 (fig. 23), ardillon fragmenté pour boucle de harnais
 - 166/72 (fig. 23), petit piton à œil
 - 176/72 (fig. 23), ?
 - 3/73 (fig. 23), fragment de lame de serpette
 - 47/73 (fig. 16), bracelet à ceindre
 - 58/73 (fig. 23), ?
 - 88/73 (fig. 23), anneau
 - 211/73 (fig. 17), élément fragmenté de mors
 - 40/75 (fig. 23), fragment de piton à œil ou élément de mécanisme

b) Plomb : onze objets dessinés à la figure 21

- 78/65 et 174/65 ; fragments de petite bouclette
- 259/65 (7,95 gr) et 92/67 (5,34 gr) : deux coulures de fonderie de forme conique
- 8/69 : garniture ; l'objet est ouvragé par une pliure intentionnelle et la partie inférieure est faite d'une pression exercée sur le métal
- 105/72 (14,18 gr) ; complément d'une garniture
- 59/73 (56,57 gr) ?
- 163/73 (169,83 gr) ; déchet de fonderie avec une empreinte
- 242/73 (58,72 gr) : deux déchets de fonderie, pliés et liés
- 245/73 (6,82 gr) ; petit cône creux ; peut-être un plomb de filet de pêche
- 59/74 (4,95 gr) ; déchet de fonderie

✓ 92 tiges étêtées, de longueurs diverses, car plus ou moins fragmentées, de section quadrangulaire, et souvent pointues. Il peut s'agir de fragments de clous de charpente, de fers de trait, d'alènes, de perçoirs à cuir, et de dents de peigne à carder. Vingt-cinq sont représentatives : 408/65 - 417/65 - 418/65 - 209/66 - 213/66 - 214/66 - 215/66 - 218/66 - 227/67 - 228/67 - 229/67 - 230/67 - 231/67 - 236/67 - 246/67 - 249/67 - 244/69 - 245/69 - 233/70 - 234/70 - 245/70 - 506/72 - 510/72 - 515/72 - 517/72.

✓ 40 objets en fer très incomplets ; une proposition d'identification serait hasardeuse.

12 fin

214/64 - 381/64 - 398/64 - 9/65 - 92/65 - 99/65 - 103/65 - 184/65 -
191/65 - 193/65 - 334/65 - 6/66 - 22/66 - 156/66 - 37/67 - 102/67 -
108/67 - 134/67 - 226/67 - 47/68 - 9/69 - 7/70 - 57/70 - 96/70 - 107/70
- 116/70 - 232/70 - 15/71 - 33/71 - 11/72 - 171/72 - 244/72 - 65/73 -
71/73 - 111/73 - 138/73 - 145/73 - 160/73 - 14/74 - 39/76

3°) Additif

Il s'agit d'un objet trouvé sur le site dans les années 1950, par Charles Delpoux ; cette découverte est inédite, et, de par sa composition, elle accroche le regard. Chaque trouvaille élargit la connaissance ; il s'agit du témoignage inventorié :

148/96 (fig. 4) : l'assemblage est lié à une ferrure de rotation qui a la fonction d'une patte de fixation ; elle est similaire à celle de l'assemblage 77/67 et 84/70. Les maillons sont bilobés.

Longueur totale de l'assemblage : 313

Poids : 233,50 gr

Longueur de la patte de fixation : 113

Diamètre de l'œil : 31

Longueur et largeur des maillons :

celui du haut : 106, 33, 16 et 33

celui du milieu : 85, 24, 14 et 25

celui du bas : 88, 30, 15 et 36

4°) Conclusion

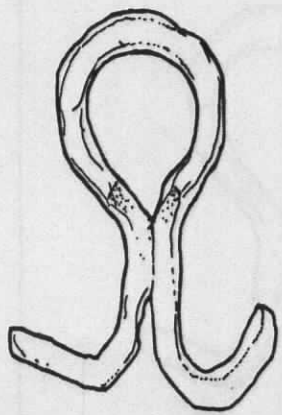
Chaque objet, même celui exhumé dans un état fragmentaire prononcé ou très oxydé, est un morceau de la mémoire du pog. L'être humain a laissé beaucoup de traces sur le site ; elles sont des pages d'histoire auxquelles les archéologues sont confrontés et désireux de redonner vie.

En archéologie, la circulation de l'information est une pratique nécessaire ; elle permet, de se tenir au courant de l'actualité archéologique, des échanges d'idées et fournit des sources de documentation et de comparaison. Des archéologues peuvent tirer profit des renseignements donnés par des résultats de fouilles engagées sur d'autres chantiers, et les aider dans leur interprétation.

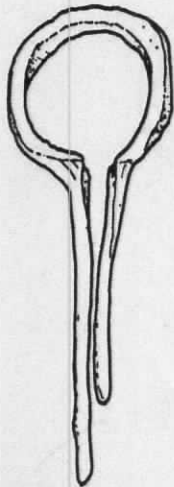
Dessins :

René Bouschet : figures 11 - 15 - 18 - 19 - 20 - 21 - 22 - 23

Nicolas Schmutz. M : figures 1 - 2 - 3 - 4 - 5 - 6 - 7 - 8 - 9 - 10 - 12 - 13 -
14 - 16



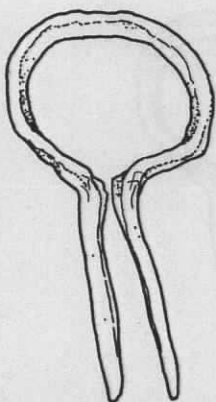
116/66



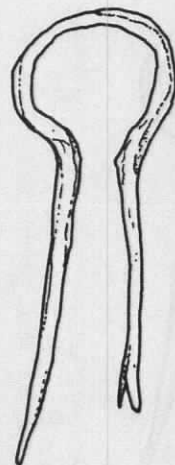
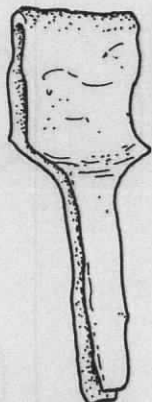
217/72



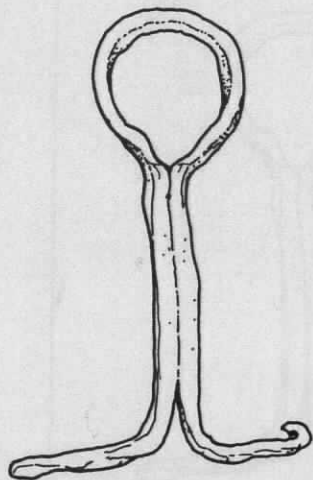
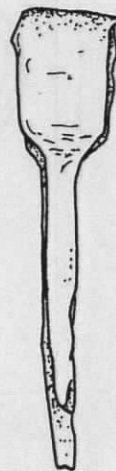
0 1 2 3 4 5 cm



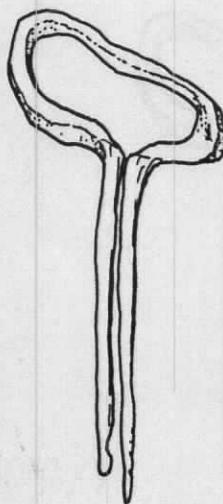
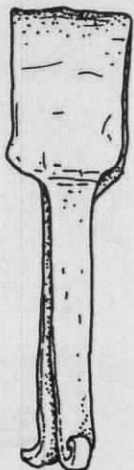
130/72



133/65



133/73



42/71

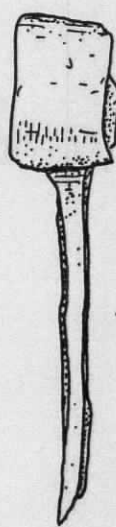


FIGURE 1

Nicolas SCHMUTZ-M.

0 1 5 cm

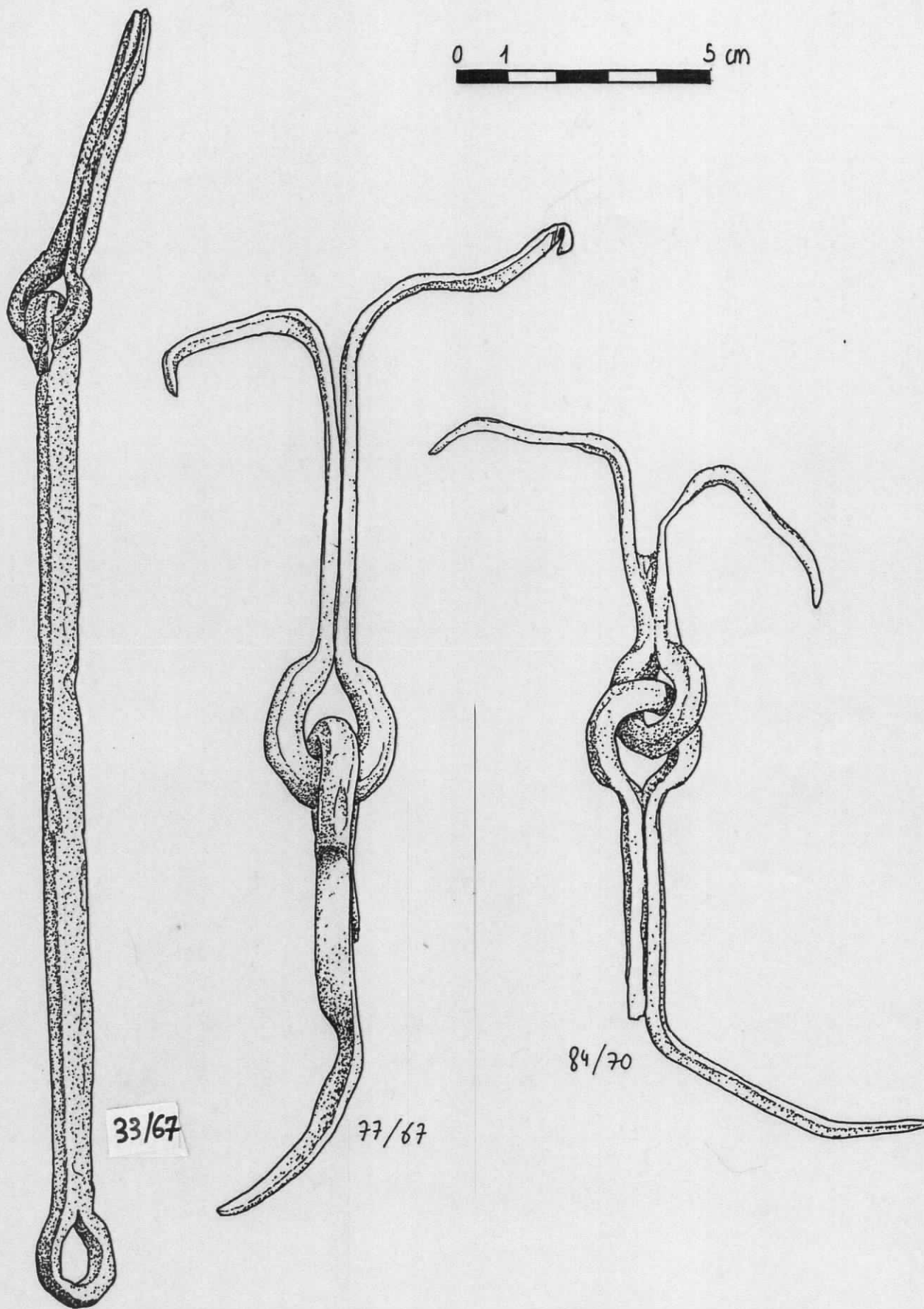
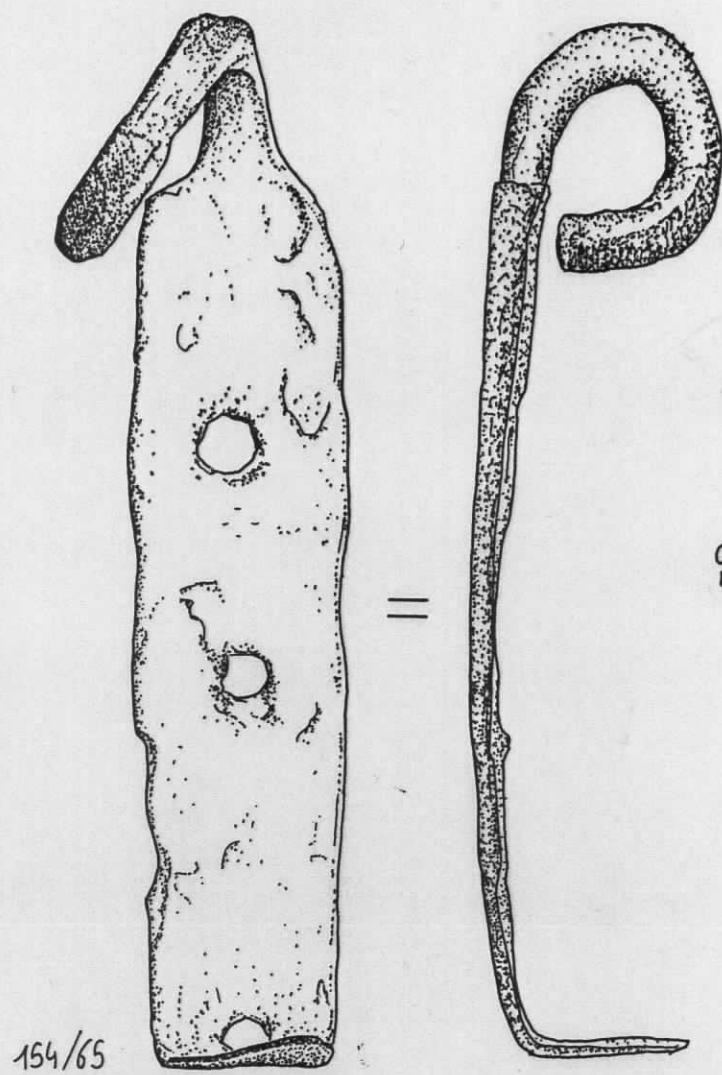


FIGURE 2

Nicolas SCHMUTZ-M.



0 1 5 cm

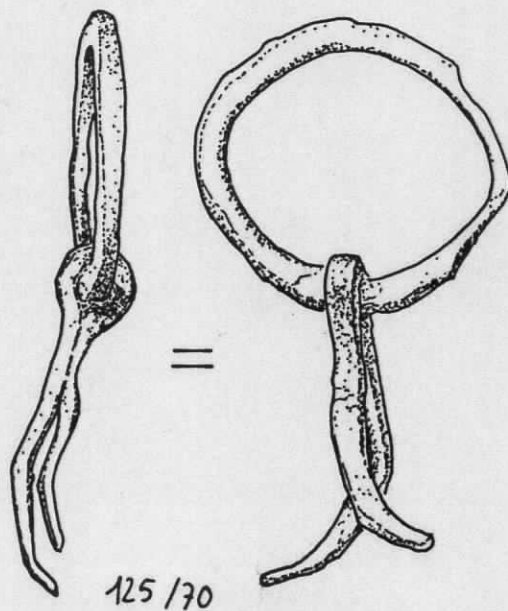
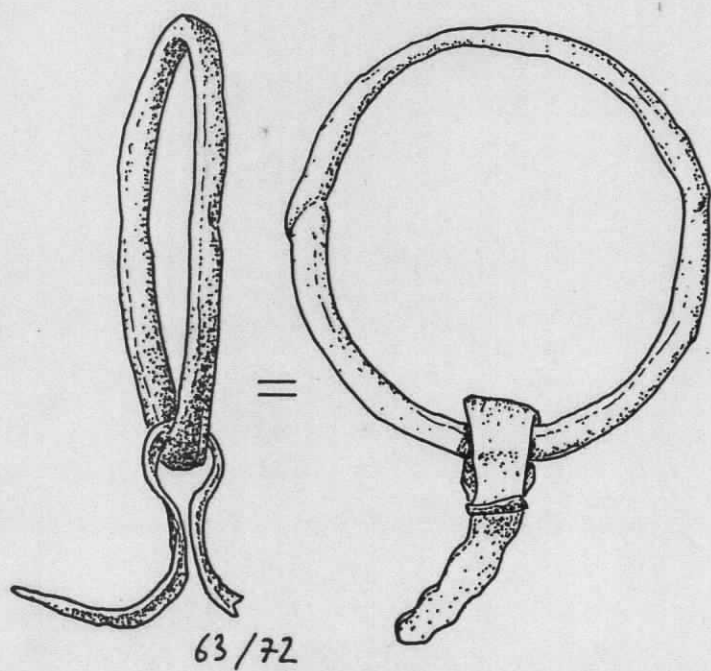
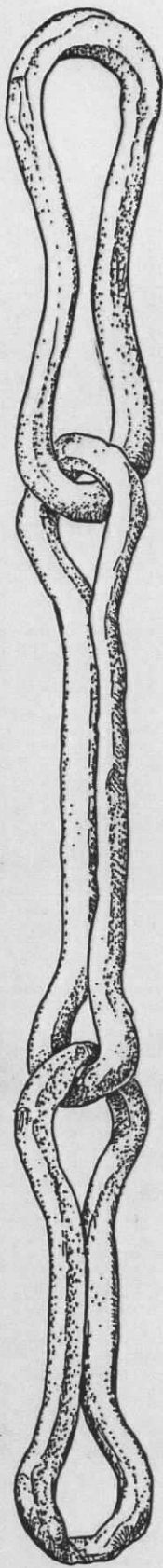
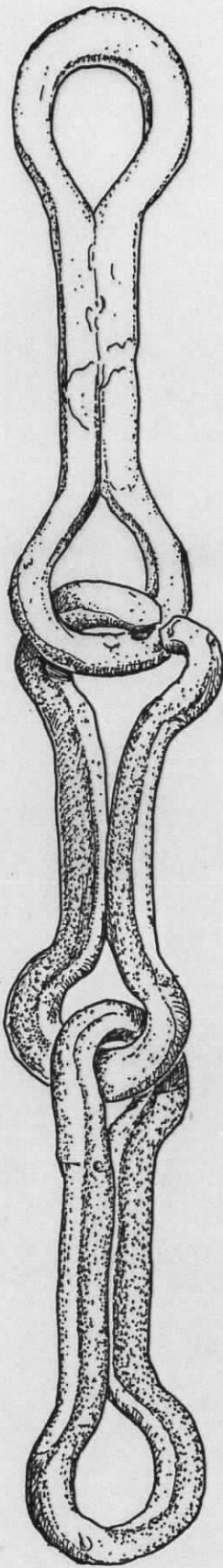


FIGURE 3

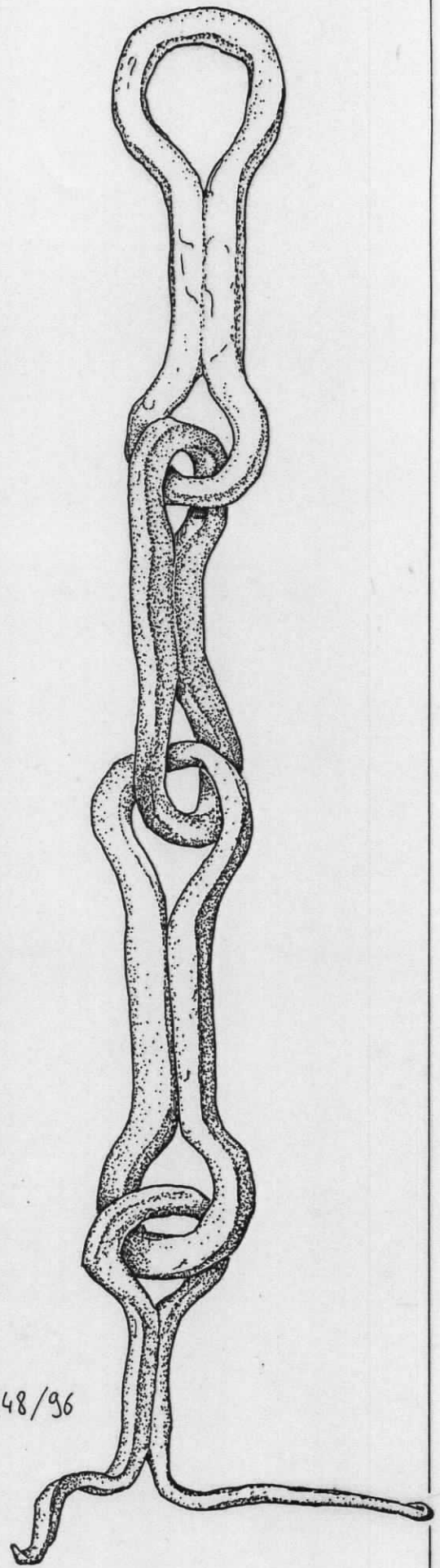
Nicolas SCHMITZ-M.



204/65



110/65



148/96

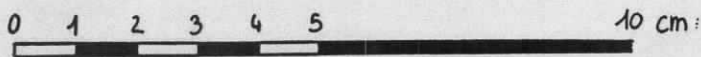
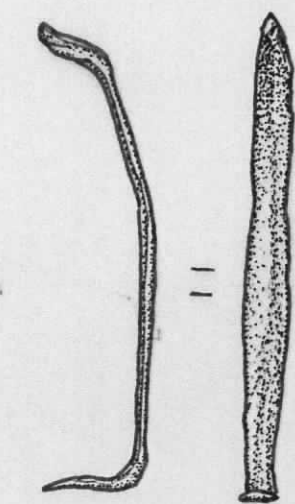


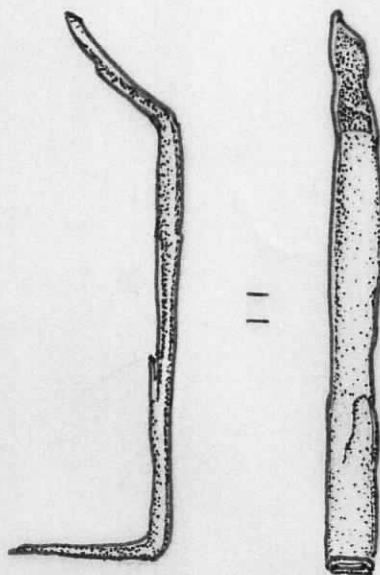
FIGURE 4

Nicolas SCHMITZ-H.

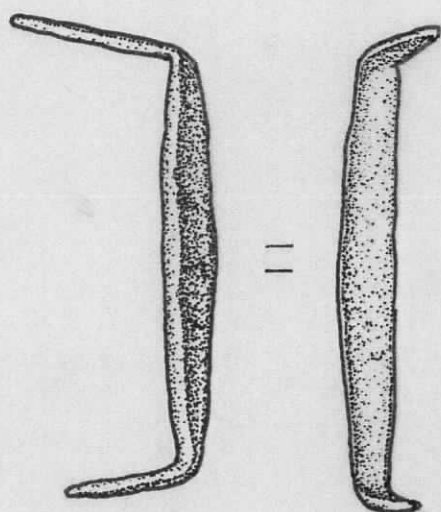
0 1 5 cm



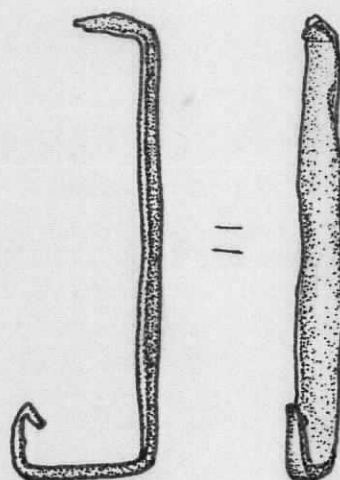
197/65



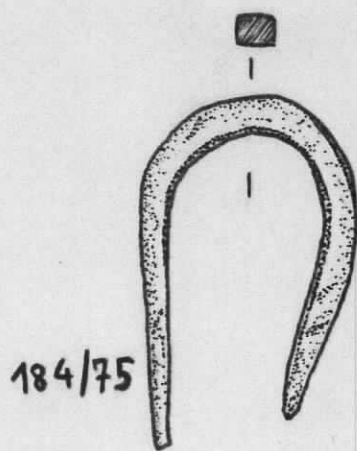
19/67



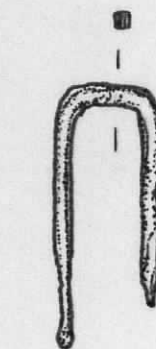
61/66



56/66



184/75



390/65

FIGURE 5

Nicolas SCHMIDT

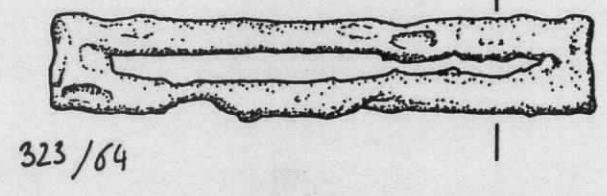
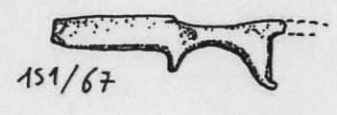
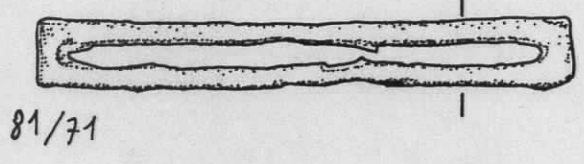
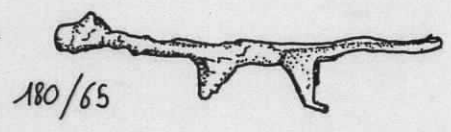
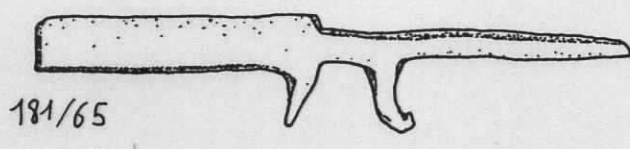
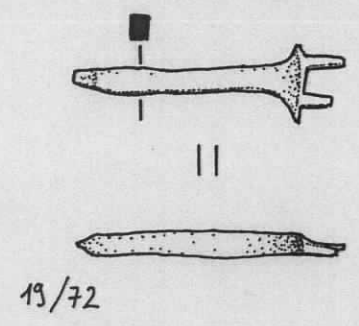
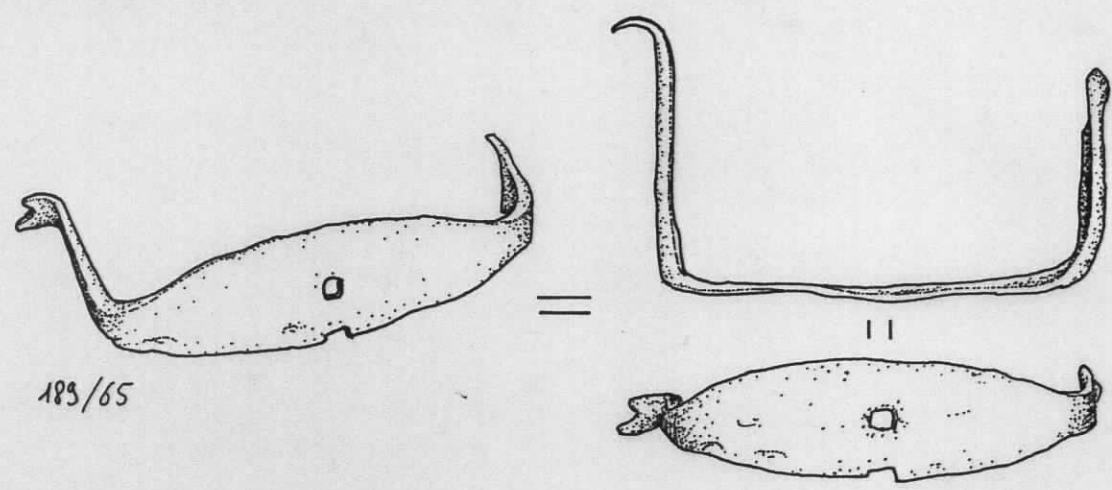
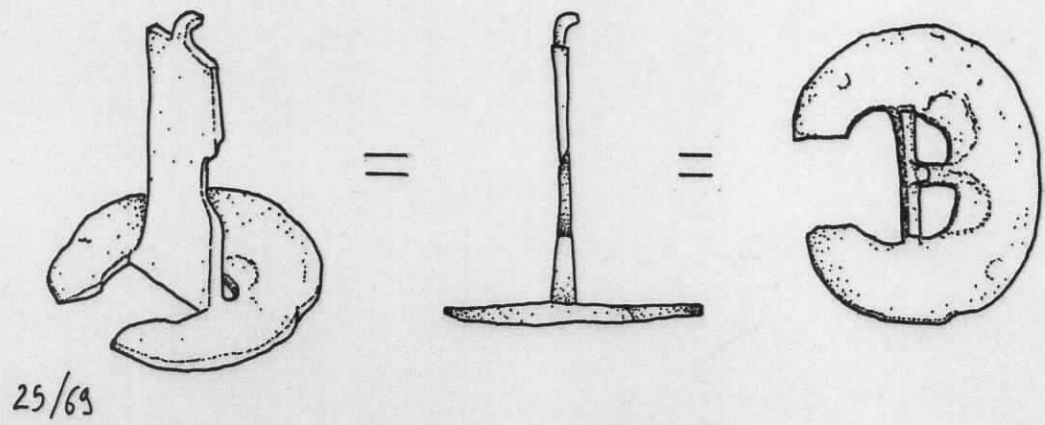
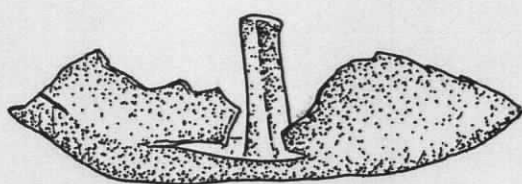
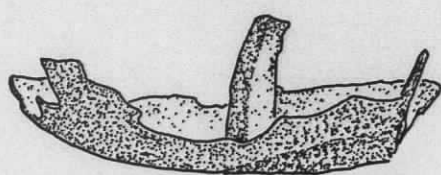
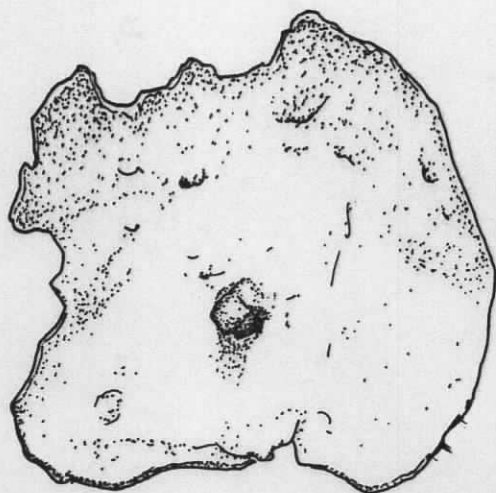


FIGURE 6

Nicolas SCHMUTZ-H.

58/65



0 1 5 cm

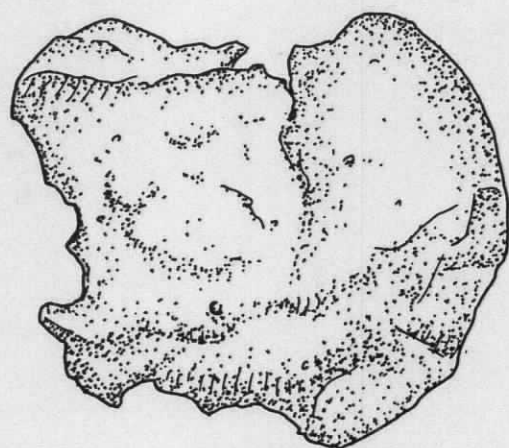


FIGURE 7

Nicols SCHMUTZ-M.

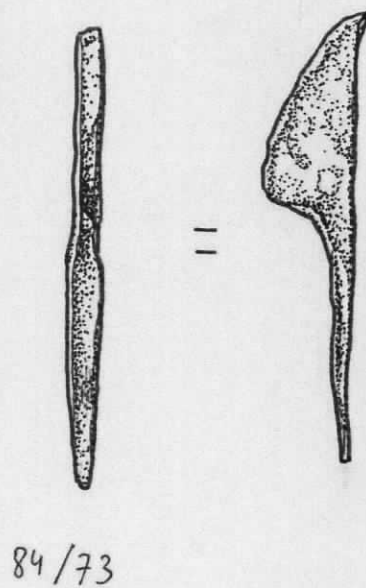
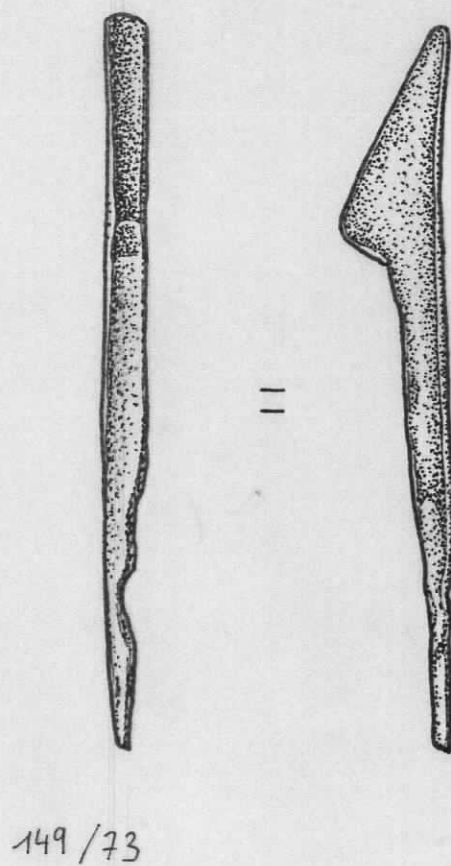
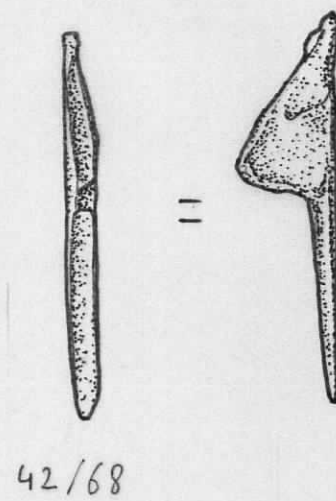
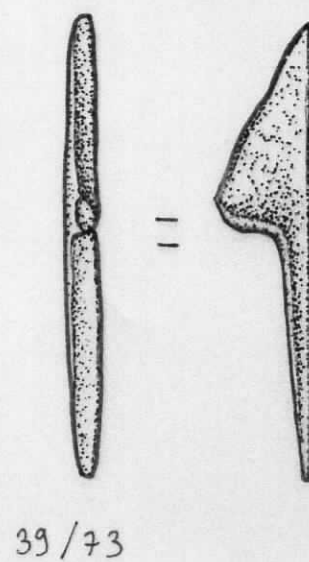
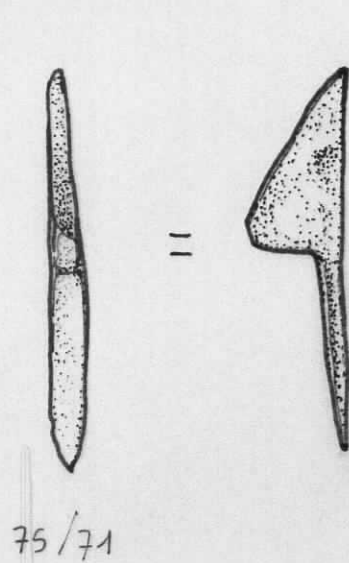
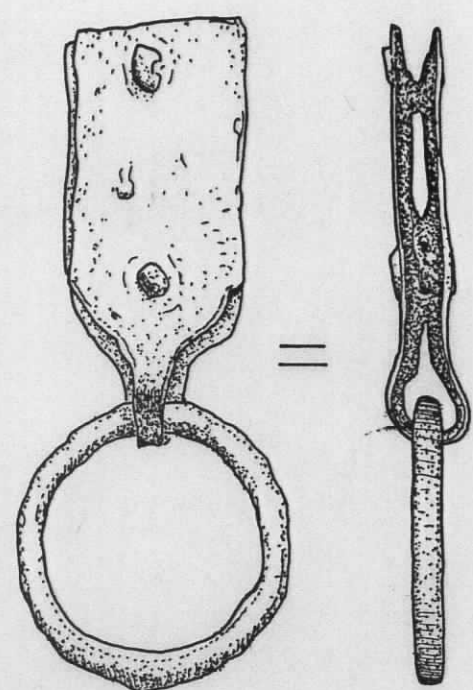
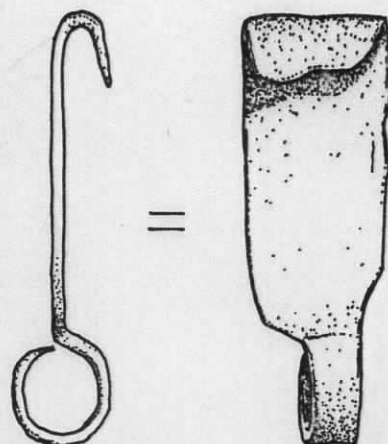


FIGURE 8

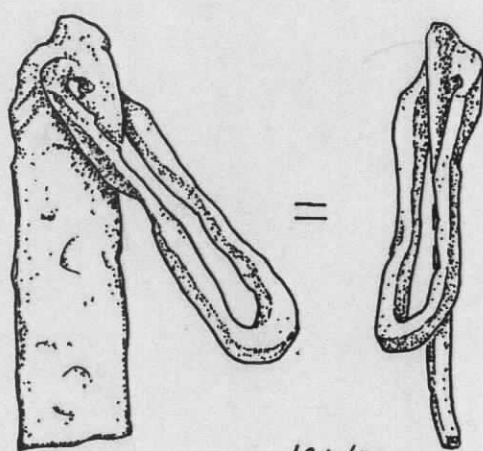
Nicolas SCHMUTZ M



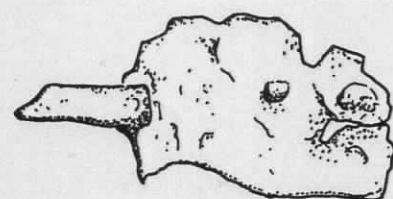
52/73



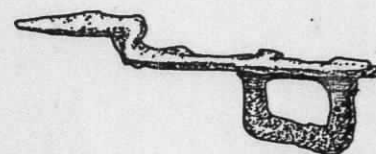
34/71



186/72

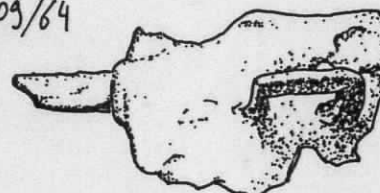


11



11

209/64

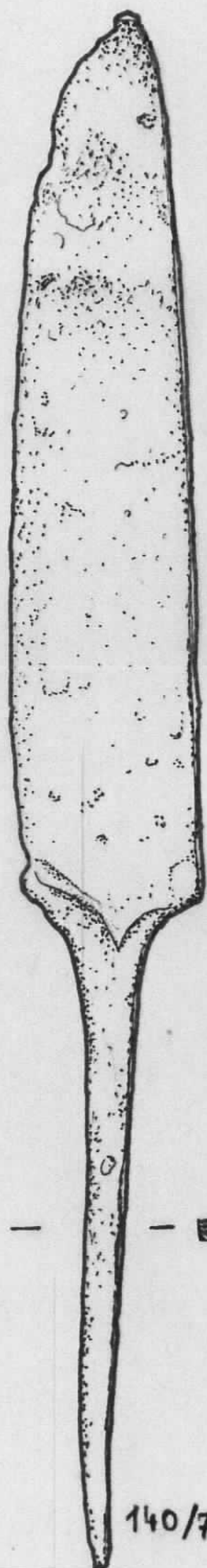


0 1 5 cm

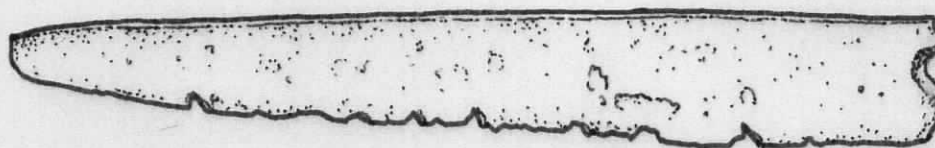
FIGURE 9

Nicolas SCHMUTZ-M.

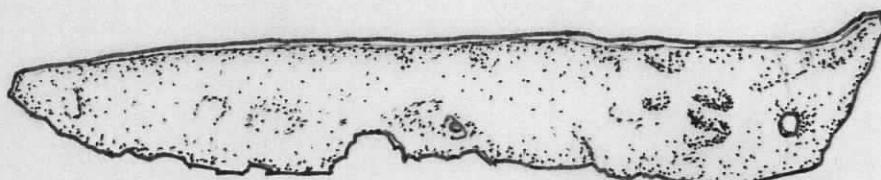
0 1 5 cm



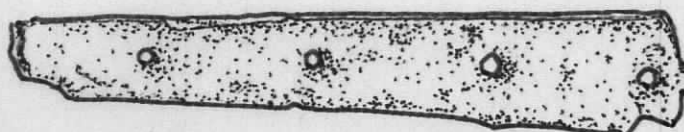
140/70



13/76



153/73



139/70



199/64

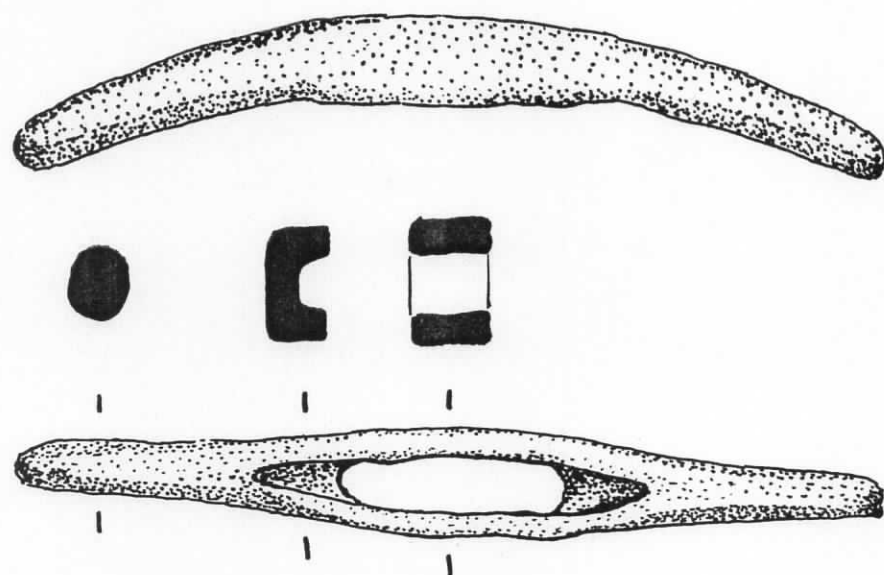


58/72

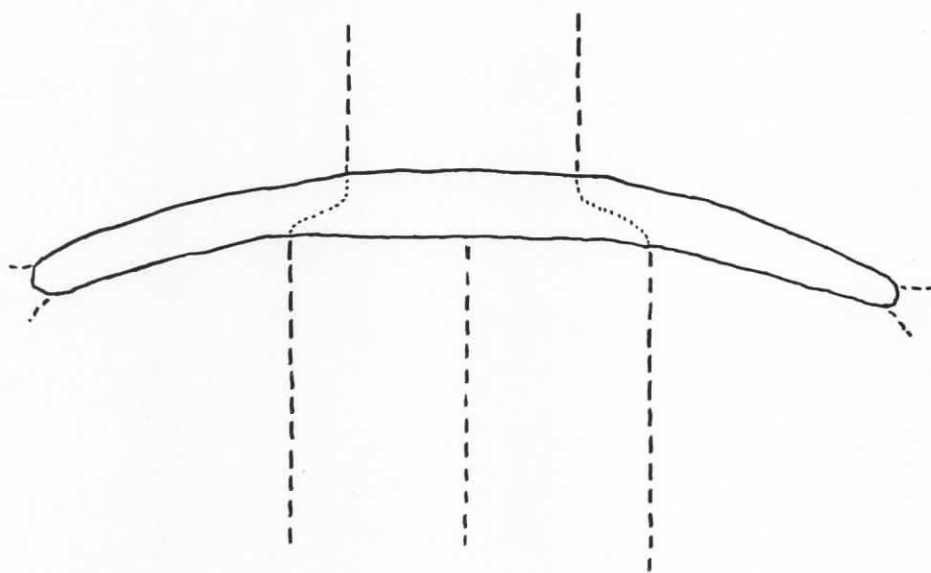
FIGURE 10

Nicolas SCHMUTZ.11

0 5cm



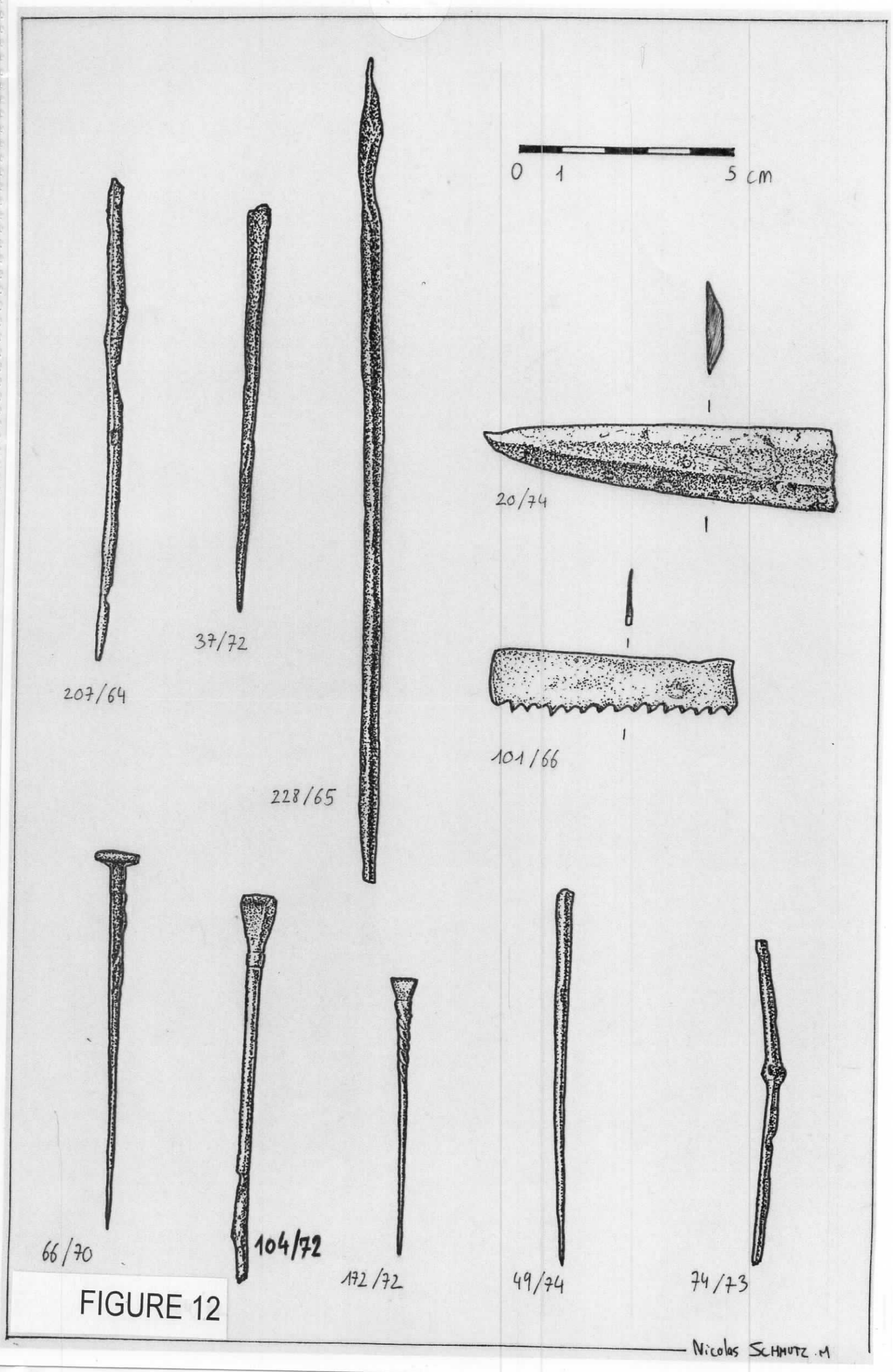
188/65

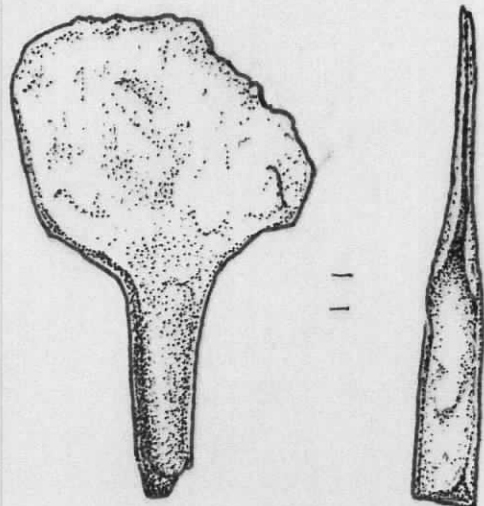


essai de restitution

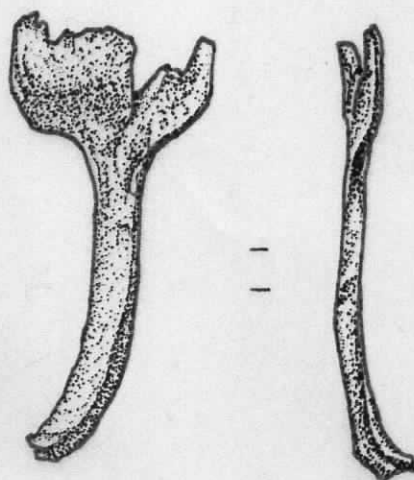
FIGURE 11

R. Bouschet

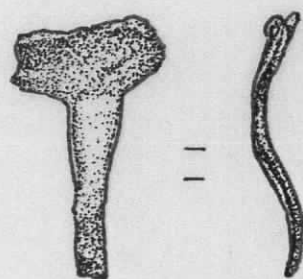




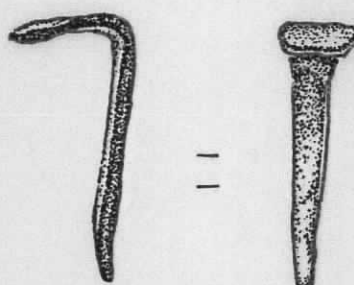
1/75



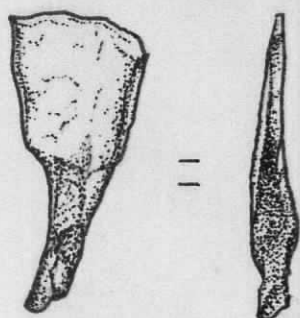
16/68



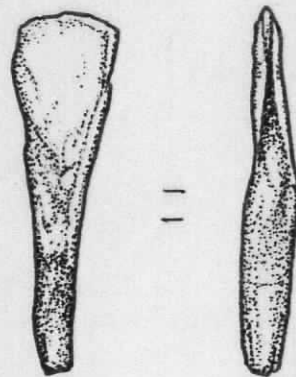
57/68



276/72



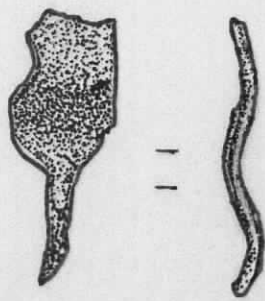
36/69



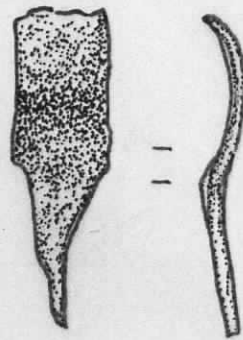
345/65

FIGURE 13

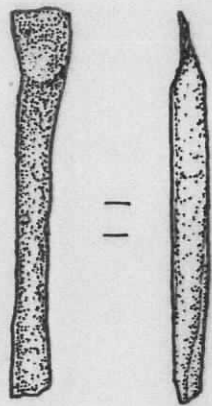
Nicolas SCHMIDT. H



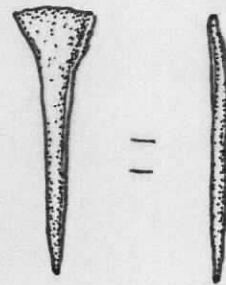
44/68



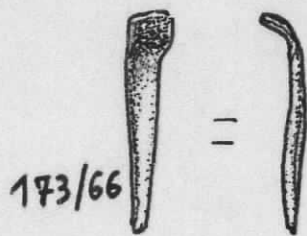
54/68



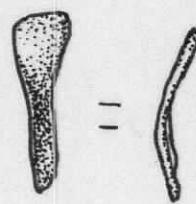
399/64



520/72



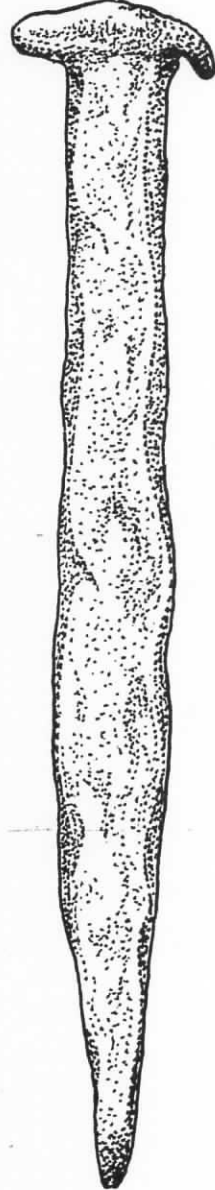
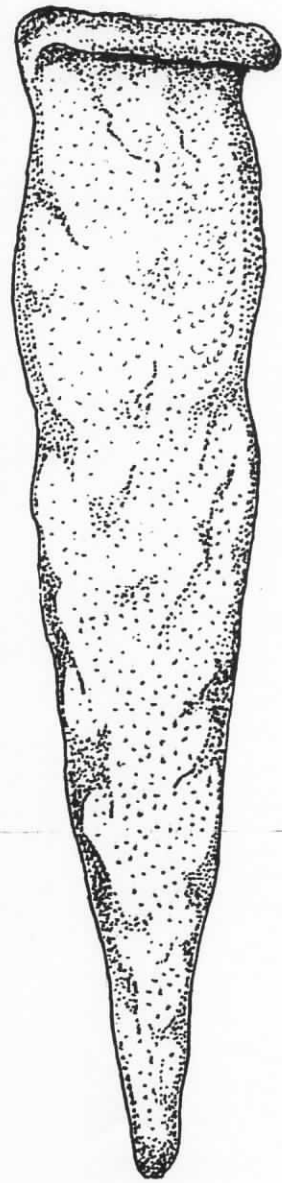
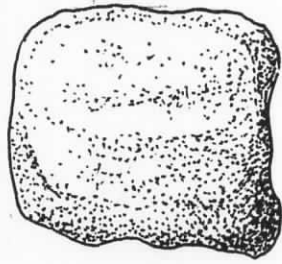
173/66



348/65

FIGURE 14

Nicolas SCHMIDT

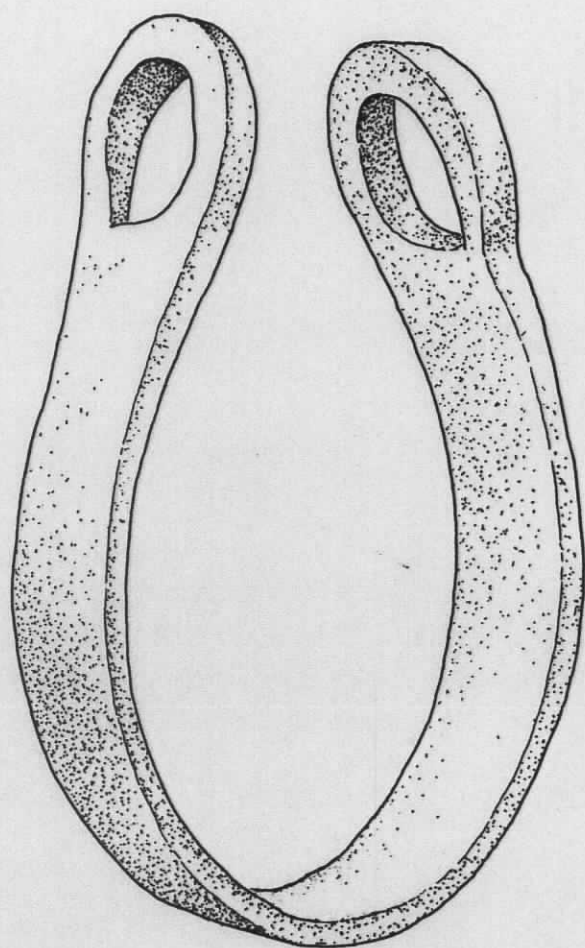


14/72

0 1 2 3 4 5 cm

FIGURE 15

R.B.



0 1 5 cm

47/73

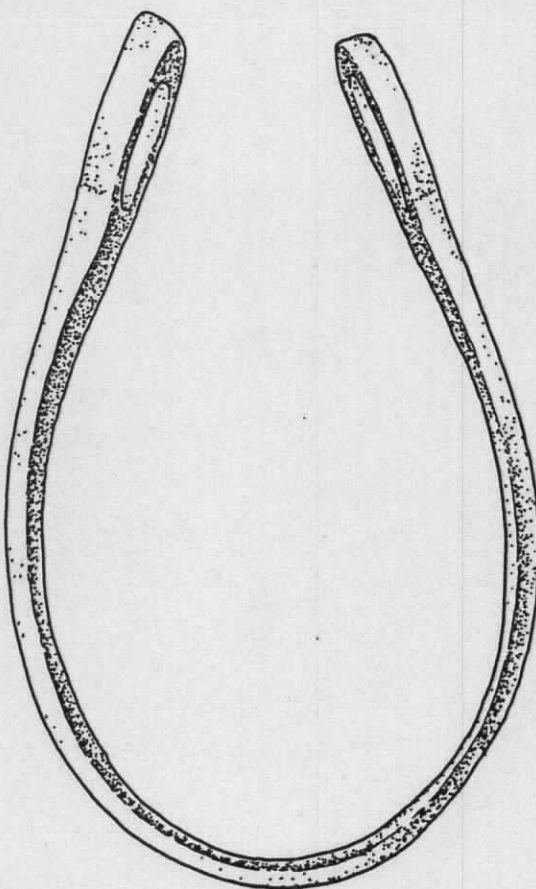


FIGURE 16

Nicolas SCHMUTZ-M.

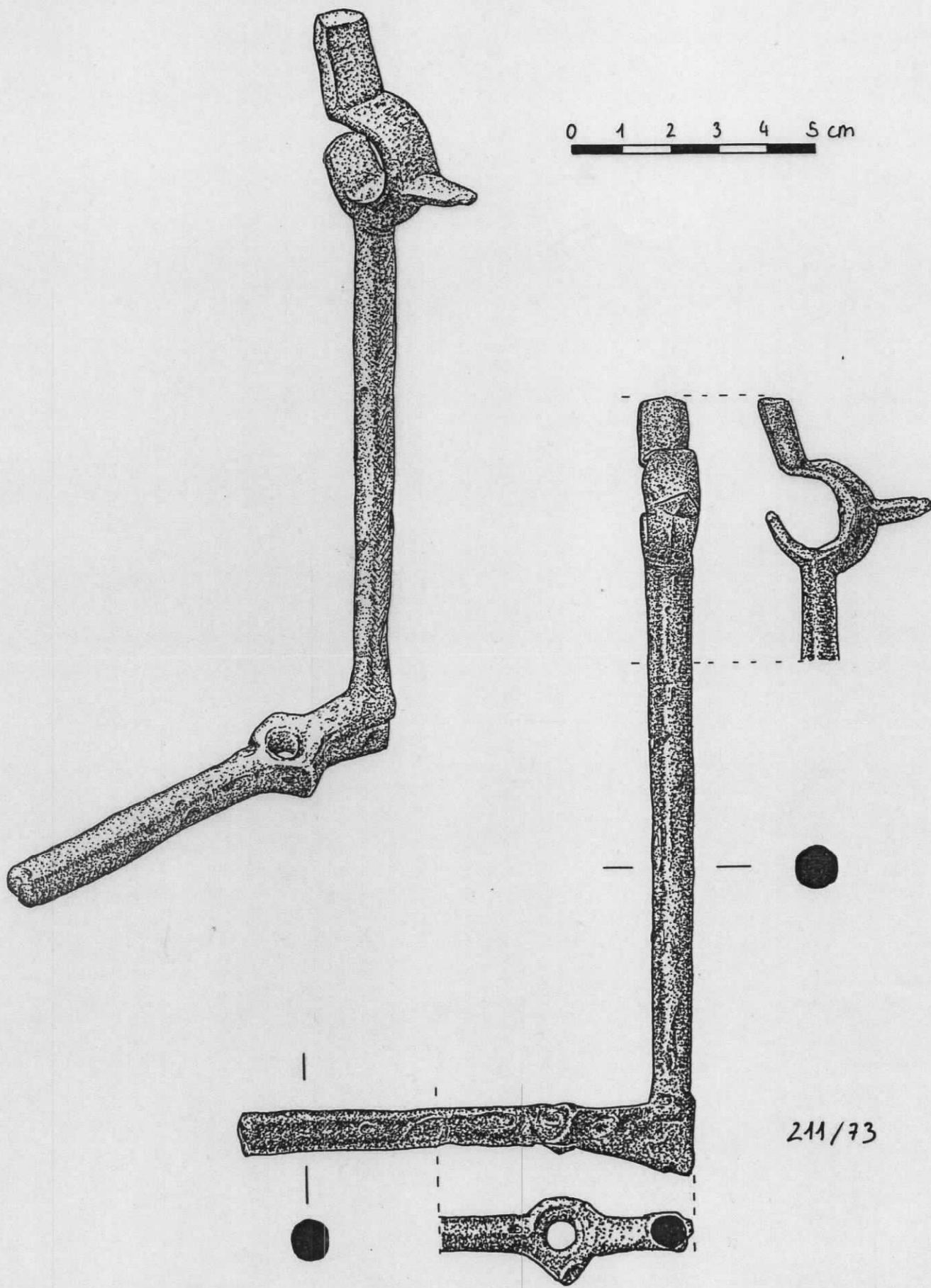
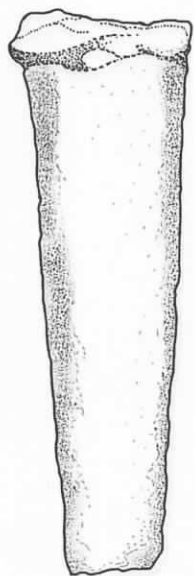


FIGURE 17

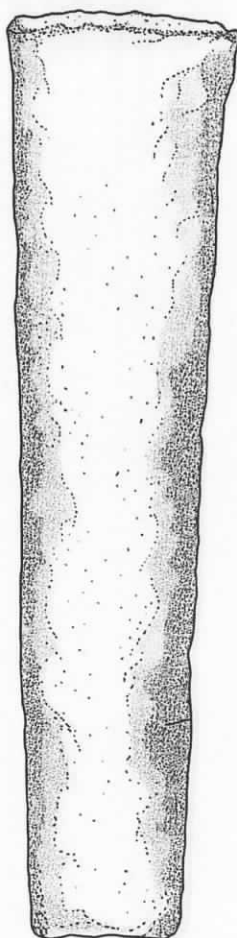
Nicolas SCHMUTZ-M.



103/66



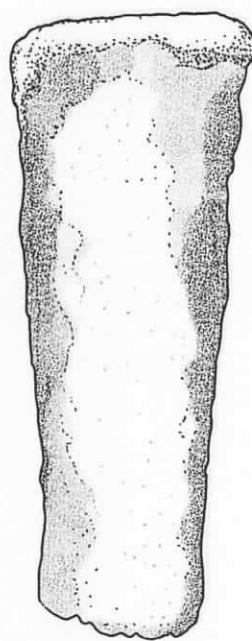
105/66



107/66



78/71



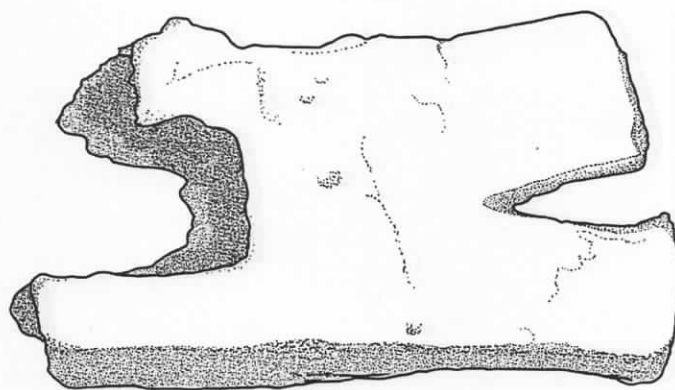
7/76



37/69



51/66



81/73

FIGURE 18



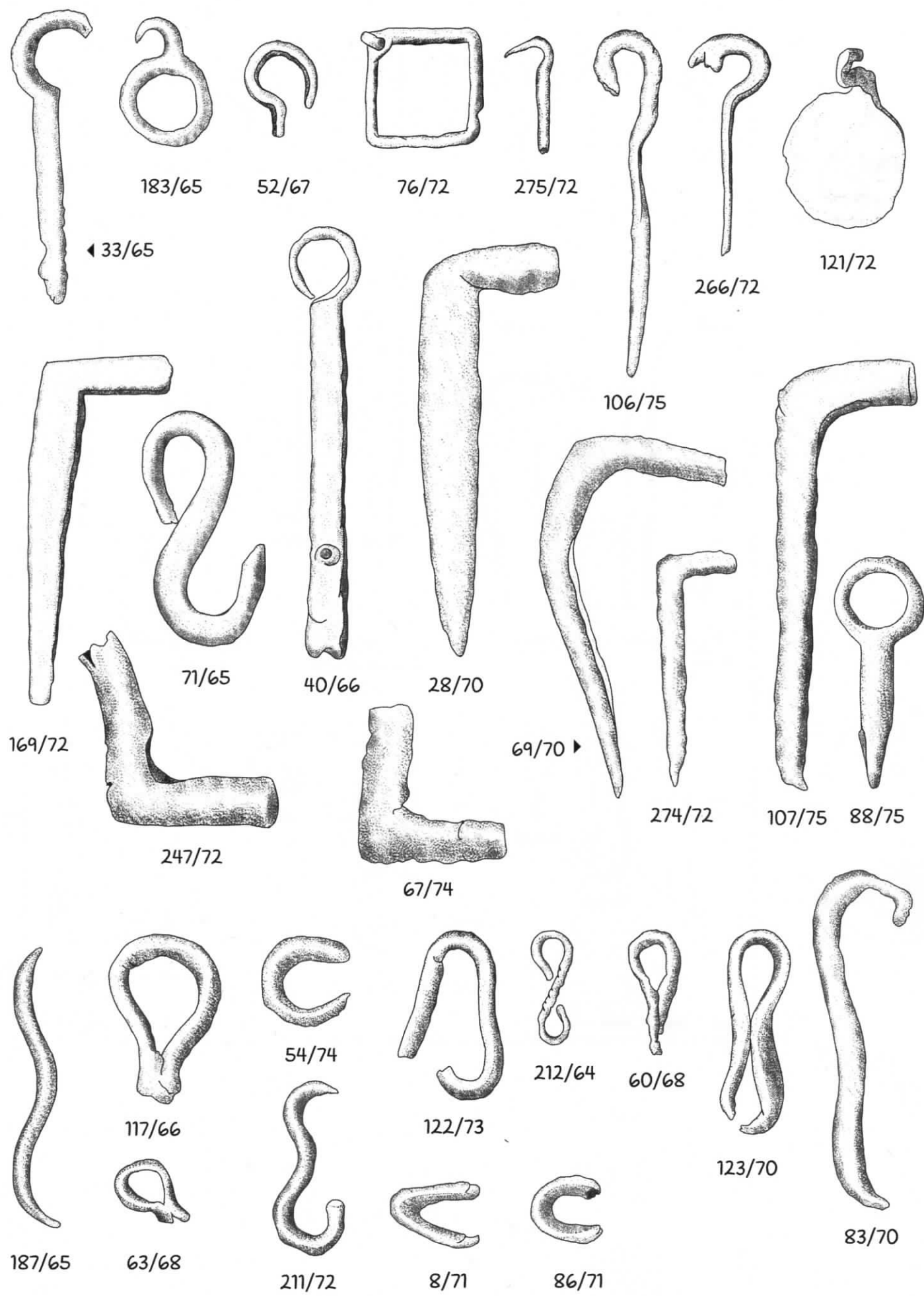


FIGURE 19



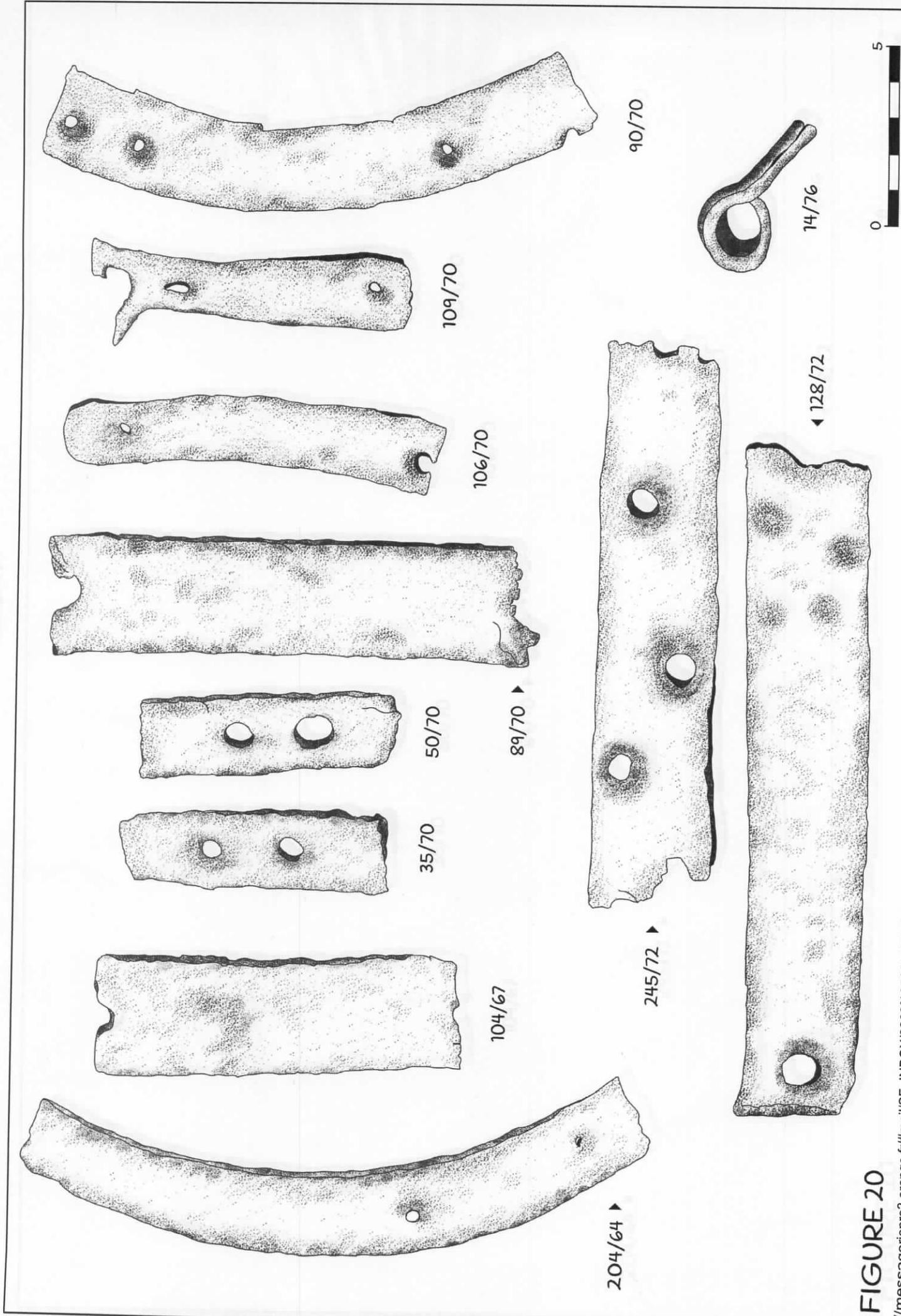


FIGURE 20

https://messengeriepro3.orange.fr/#mail/SF_INBOX/9262%25SF_INBOX/f

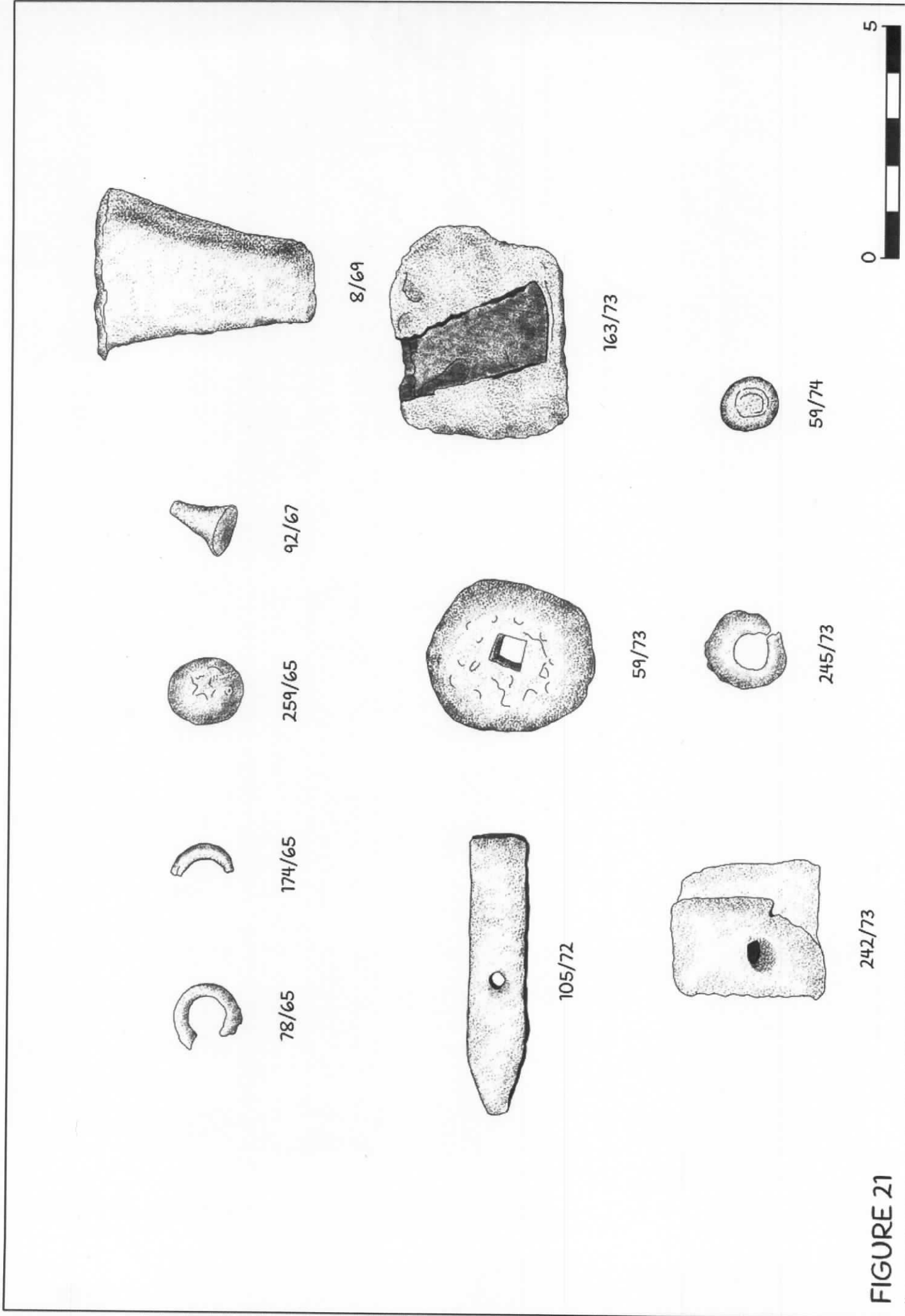


FIGURE 21

https://messageriepro3.orange.fr/#mail/SF_INBOX/9262%25SF_INBOX/f

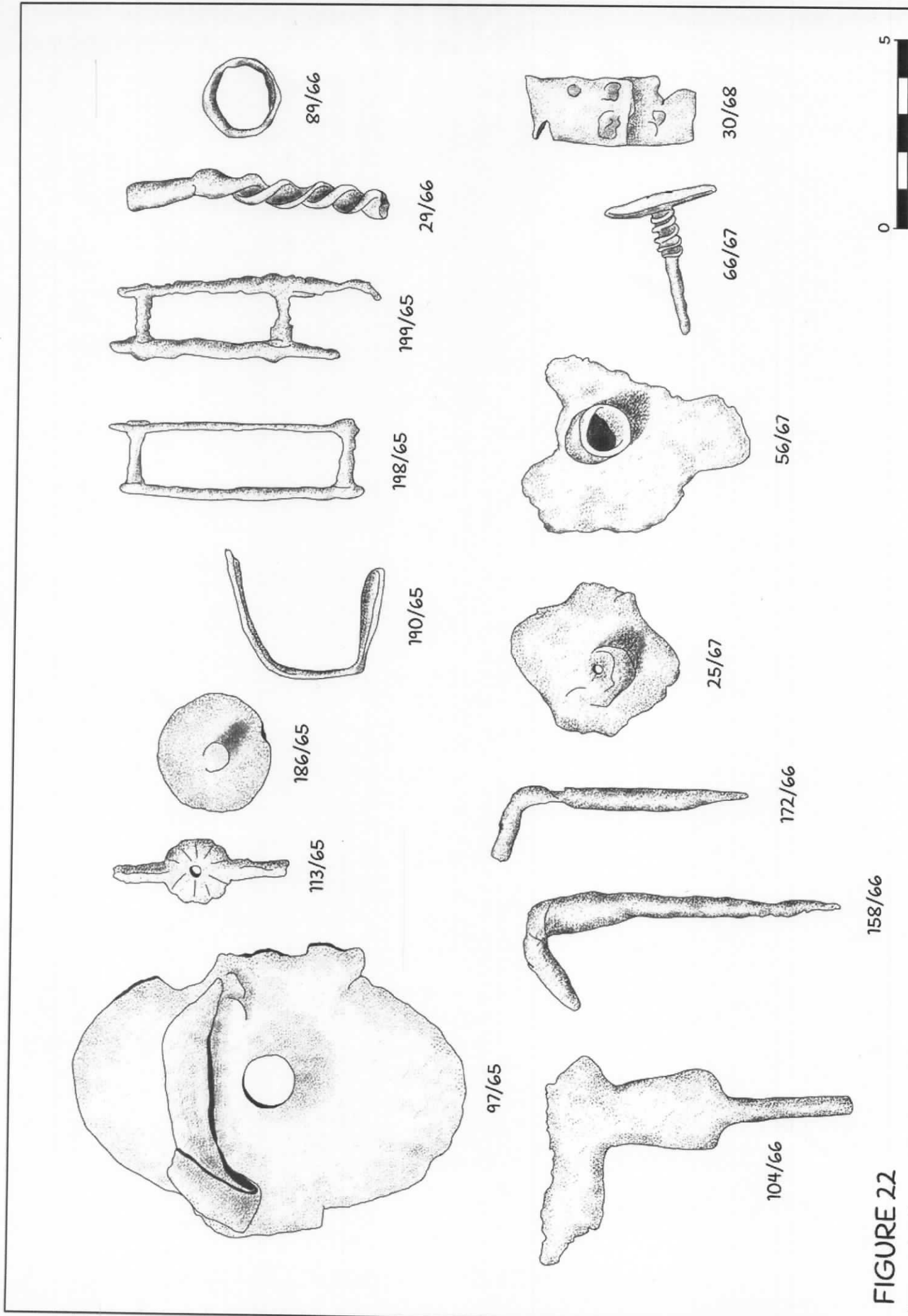


FIGURE 22

https://messageriepro3.orange.fr/#mail/SF_INBOX/9263%25SF_INBOX/f

